

หมวดหมู่	เรื่อง
สถานการณ์ทั่วไปของทั่วโลก อาเซียนและประเทศไทย	
<p>สถานการณ์</p>	<ul style="list-style-type: none"> • วันที่ 28 กันยายน 2565 <p>สถานการณ์โลก</p> <ul style="list-style-type: none"> - ยอดผู้ติดเชื้อสะสมทั่วโลก 621 ล้านราย มีจำนวนผู้เสียชีวิตสะสมกว่า 6.5 ล้านราย (คิดเป็นร้อยละ 1.05 ของจำนวนผู้ติดเชื้อ) ในขณะที่ผู้รักษาหายมีจำนวน 601 ล้านราย (คิดเป็นร้อยละ 96.81) - สหรัฐอเมริกา มียอดผู้ติดเชื้อรายใหม่ 22,282 ราย และยอดผู้เสียชีวิตอยู่ที่อันดับ 1 ของโลก อยู่ที่ 1,082,286 ราย - อินเดีย ยอดผู้ติดเชื้อสะสมทะลุ 44.5 ล้านราย โดยมีจำนวนผู้ติดเชื้อรายใหม่ 1,780 ราย ทั้งนี้ยอดผู้รักษาหายในอินเดียอยู่ที่ 44.0 ล้านราย คิดเป็นร้อยละ 98.7 - ไทยมียอดผู้ติดเชื้อสะสมอยู่ที่อันดับ 29 และยอดผู้เสียชีวิตอยู่ที่อันดับ 32 ของโลก <p>สถานการณ์อาเซียน</p> <ul style="list-style-type: none"> - เมียนมา ตัวเลขผู้ติดเชื้อสะสม 622,042 ราย โดยมียอดผู้ติดเชื้อรายใหม่เฉลี่ยในรอบ 7 วันที่ผ่านมา อยู่ที่ 354 ราย และมีจำนวนผู้เสียชีวิตกว่า 19,455 ราย - มาเลเซีย ยอดผู้ติดเชื้อสะสมอยู่ที่ 4,834,560 ราย โดยมียอดผู้ติดเชื้อรายใหม่อยู่ที่ 1,552 ราย - กัมพูชา ตัวเลขผู้ติดเชื้อสะสม 137,856 ราย มียอดผู้เสียชีวิตสะสม 3,056 ราย - ลาว ตัวเลขผู้ติดเชื้อสะสม 215,821 ราย โดยกำลังรักษาอยู่ 200,436 ราย - เวียดนาม ผู้ติดเชื้อรายใหม่อยู่ที่ 1,585 ราย และมียอดผู้เสียชีวิตสะสม 43,147 ราย

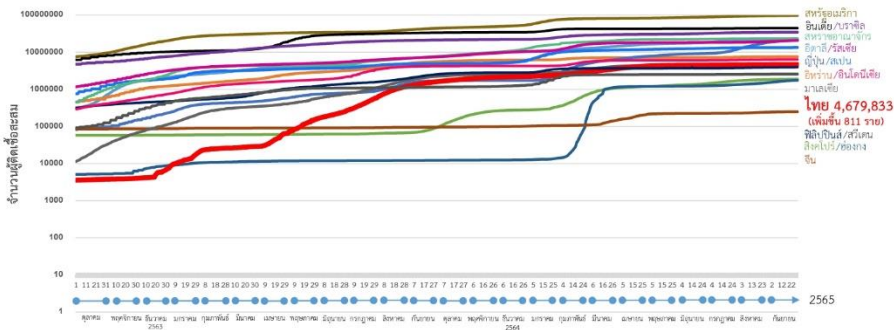
หมวดหมู่	เรื่อง
สถานการณ์ทั่วไปของทั่วโลก อาเซียนและประเทศไทย	
<p>สถานการณ์ (ต่อ)</p>	<ul style="list-style-type: none"> • ประเทศไทยผู้ติดเชื้อสะสม 4,679,833 ราย เสียชีวิตรวม 32,745 ราย (มีผู้เสียชีวิตเพิ่มขึ้น 9 ราย) รักษาหายแล้ว 4,640,560 ราย (มีผู้ป่วยกลับบ้านเพิ่มขึ้น 674 ราย) รักษาอยู่ในโรงพยาบาล 6,528 ราย • ผู้ป่วยใหม่เพิ่มขึ้นวันที่ 28 กันยายน 2565 จำนวน 811 ราย <ul style="list-style-type: none"> - ผู้ติดเชื้อรายใหม่ภายในประเทศ (ไม่รวมเรือนจำ) 811 ราย - ผู้ติดเชื้อจากระบบเฝ้าระวังและระบบบริการฯ เพิ่มขึ้น 811 ราย

สรุปลสถานการณ์ COVID-19 ทั่วโลก

วันพุธที่ 28 กันยายน 2565



Log Scale

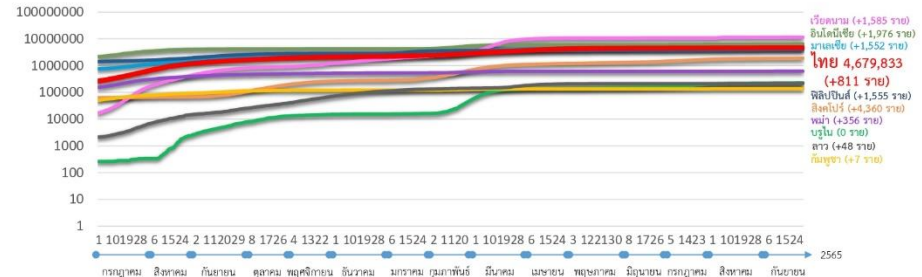


ศูนย์ปฏิบัติการด้านนวัตกรรมการแพทย์ และการวิจัยและพัฒนา วช. กระทรวงการอุดมศึกษา วิทยาศาสตร์ วิจัยและนวัตกรรม

วันพุธที่ 28 กันยายน 2565



Log Scale



ศูนย์ปฏิบัติการด้านนวัตกรรมการแพทย์ และการวิจัยและพัฒนา วช. กระทรวงการอุดมศึกษา วิทยาศาสตร์ วิจัยและนวัตกรรม

สรุปสถานการณ์ COVID-19 ทั่วโลก

วันพุธที่ 28 กันยายน 2565



สถานการณ์โควิด-19 ในอาเซียน 7 วันที่ผ่านมา

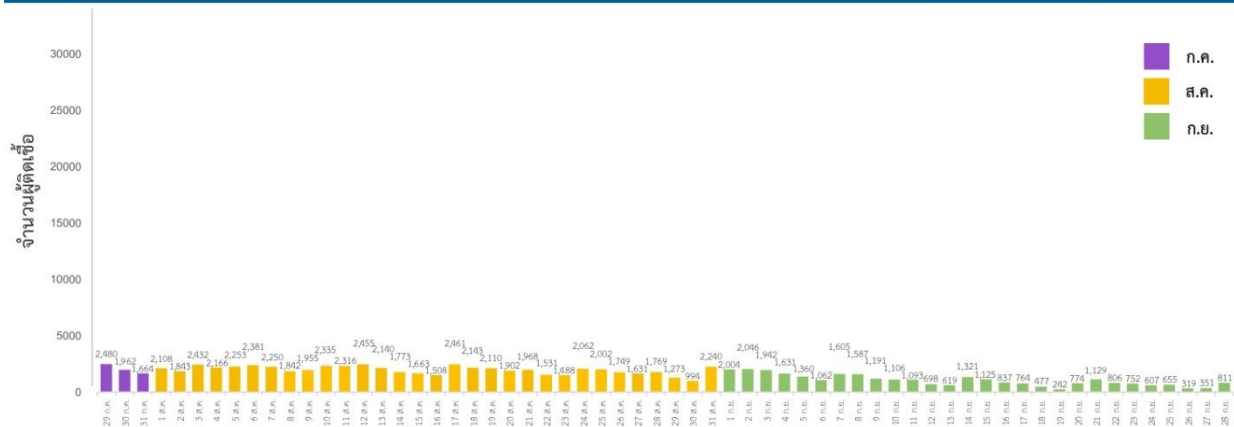
ประเทศ	ผู้ติดเชื้อรายใหม่ 7 วันที่ผ่านมา	ยอดจำนวนประชากรที่ติดเชื้อ 7 วัน / 1 เดือน	ยอดผู้เสียชีวิตใหม่ 7 วันที่ผ่านมา	ยอดจำนวนประชากรที่เสียชีวิต 7 วัน / 1 เดือน
อินโดนีเซีย	12,905	46	127	0.5
ฟิลิปปินส์	16,422	146	229	2
พม่า	2,476	45	5	0.1
มาเลเซีย	12,696	383	39	1
สิงคโปร์	17,501	2,945	8	1
ไทย	4,619	66	81	1
เวียดนาม	11,917	120	5	0.1
กัมพูชา	78	5	0	0
บรูไน	0	0	0	0
ลาว	294	39	0	0

แหล่งข้อมูล: worldometers.info, กรมควบคุมโรค และสำนักงานการวิจัยแห่งชาติ

ศูนย์ปฏิบัติการด้านนวัตกรรมการแพทย์ และการวิจัยและพัฒนาฯ กระทรวงการอุดมศึกษา วิทยาศาสตร์ วิจัยและนวัตกรรม

รายงานสถานการณ์ COVID-19 ประเทศไทย

วันพุธที่ 28 กันยายน 2565



หมวดหมู่	เรื่อง
สถานการณ์ทั่วไปของทั่วโลก อาเซียนและประเทศไทย	
<p>ข้อมูล ทางวิชาการ</p>	<ul style="list-style-type: none"> วันที่ 28 กันยายน 2565 วช. จับมือ สวทช. และ วท.ภท. ส่งมอบนวัตกรรม MagikTuch ลิฟต์ไร้สัมผัส สู่วิถีชีวิตใหม่ ลดเสี่ยง-เสี่ยงเชื้อโรค แก่โรงพยาบาล 3 เหล่าทัพ กระทรวงการอุดมศึกษา วิทยาศาสตร์ วิจัยและนวัตกรรม (อว.) โดย สำนักงานการวิจัยแห่งชาติ (วช.) และสำนักงานพัฒนาวิทยาศาสตร์และเทคโนโลยีแห่งชาติ (สวทช.) ร่วมกับ กรมวิทยาศาสตร์และเทคโนโลยี กลาโหม (วท.ภท.) จัดพิธีส่งมอบนวัตกรรม MagikTuch ปุ่มกดลิฟต์ไร้สัมผัส แบบ 2 in 1 เพื่อลดความเสี่ยง การสัมผัสเชื้อก่อโรคที่อาจสะสมอยู่บนปุ่มกดลิฟต์ที่ประชาชนมาใช้บริการ โดยมี ดร.วิภารัตน์ ดิอ่อง ผู้อำนวยการสำนักงานการวิจัยแห่งชาติ ดร.ศิวรักษ์ ศิวโมกษธรรม ผู้อำนวยการศูนย์เทคโนโลยีเพื่อความมั่นคงของประเทศและการประยุกต์เชิงพาณิชย์ สวทช. และ พล.ท.สมเกียรติ สัมพันธ์ เจ้ากรมวิทยาศาสตร์และเทคโนโลยี กลาโหม ร่วมกันส่งมอบนวัตกรรมดังกล่าว ให้กับโรงพยาบาล 3 เหล่าทัพ ได้แก่ โรงพยาบาลสมเด็จพระปิ่นเกล้า โรงพยาบาลภูมิพลอดุลยเดช และโรงพยาบาลพระมงกุฎเกล้า ณ ห้องประชุม พล.ร.ท. สนิท โปษะกฤษณะ ชั้น 5 อาคารพิเคราะห์และบำบัดโรค โรงพยาบาลสมเด็จพระปิ่นเกล้า ดร.วิภารัตน์ ดิอ่อง ผู้อำนวยการสำนักงานการวิจัยแห่งชาติ กล่าวว่า วช. ภายใต้ กระทรวง อว. ได้มีส่วนร่วมในการคลี่คลายสถานการณ์โควิด-19 ซึ่งเป็นเวลากว่า 3 ปีแล้ว ที่คนไทยและทั่วโลกต้องเผชิญกับวิกฤตครั้งนี้ โดย วช. ได้รวบรวม นักวิจัยและนักวิทยาศาสตร์กว่า 20 คน มาทำการวิจัยและพัฒนา นวัตกรรม เพื่อช่วยลดผลกระทบจากโควิด-19 มุ่งเน้นผลงานเชิงสุขภาพให้หลากหลาย โดยนวัตกรรม MagikTuch ปุ่มกดลิฟต์ไร้สัมผัส แบบ 2 in 1 ถือเป็นหนึ่งในผลงานที่ วช. ให้การสนับสนุน สวทช. เพื่อขยายผลสู่การใช้งานจริง เพื่อบรรเทาวิกฤตการระบาดของโรคโควิด-19 ในประเทศ ด้วยการแปลงระบบลิฟต์ทั่วไปให้เป็นลิฟต์แบบไร้สัมผัส เนื่องจากลิฟต์ในที่สาธารณะมีประชาชนใช้งานจำนวนมาก ดังนั้น การมีนวัตกรรมดังกล่าว จะช่วยลดความเสี่ยงของประชาชนในการสัมผัสเชื้อโรคต่าง ๆ ได้เป็นอย่างดี



หมวดหมู่	เรื่อง
สถานการณ์ทั่วไปของทั่วโลก อาเซียนและประเทศไทย	
<p>ข้อมูลทางวิชาการ (ต่อ)</p>	<ul style="list-style-type: none"> • ดร.ศิวรักษ์ ศิวโมกษธรรม ผู้อำนวยการศูนย์เทคโนโลยีเพื่อความมั่นคงของประเทศและการประยุกต์เชิงพาณิชย์ สวทช. กล่าวว่า ปัจจุบันมีโรคระบาดเกิดขึ้นจำนวนมาก และหลายโรคสามารถติดต่อกันผ่านการสัมผัสสิ่งของต่าง ๆ ที่มีสารคัดหลั่งหรือเชื้อโรคจากผู้ป่วยติดค้างอยู่ โดยเฉพาะอย่างยิ่งสิ่งของต่างๆ ที่ผู้คนใช้งานร่วมกัน เช่น ที่จับประตู ราวบันไดเลื่อน ก๊อกน้ำ รวมถึงปุ่มกดลิฟต์โดยสารซึ่งเป็นระบบขนส่งที่มีผู้คนใช้ร่วมกันจำนวนมาก ทีมวิจัยจึงพัฒนานวัตกรรม MagikTuch ปุ่มกดลิฟต์ไร้สัมผัส ที่ได้รับการสนับสนุนจาก วช. เพื่อเป็นเทคโนโลยีที่ช่วยเสริมสร้างความปลอดภัยในชีวิตประจำวัน ลดการเป็นแหล่งสะสมของเชื้อโรคความเสี่ยงจากการสัมผัสกับปุ่มกดลิฟต์ที่อาจมีสารคัดหลั่งหรือเชื้อโรคต่าง ๆ ของผู้ป่วยติดค้างอยู่สามารถช่วยลดการแพร่กระจายโรคโควิด-19 ได้ • พล.ท.สมเกียรติ สัมพันธ์ เจ้ากรมวิทยาศาสตร์และเทคโนโลยีกลาโหม กล่าวว่า วท.กท. ได้อำนวยความสะดวกสถานที่ สนับสนุนเจ้าหน้าที่ดำเนินการเพื่อนำนวัตกรรมลิฟต์ไร้สัมผัสเข้ามาติดตั้ง ณ โรงพยาบาลภูมิพลอดุลยเดช โรงพยาบาลพระมงกุฎเกล้า และโรงพยาบาลสมเด็จพระปิ่นเกล้า ซึ่งรู้สึกดีใจและ ยินดีอย่างยิ่งที่ วท.กท. ได้เข้ามาเป็นส่วนหนึ่งของการร่วมนำนวัตกรรมที่นักวิจัยไทยเป็นผู้ค้นคิดและผลิต ซึ่งได้รับการสนับสนุนจาก วช. และ สวทช. มาใช้ให้เกิดประโยชน์ และยังมีคุณสมบัติที่มีประสิทธิภาพเทียบเท่ากับต่างประเทศ ลดการนำเข้าและไม่ต้องซื้อลิฟต์ตัวใหม่ นอกจากนี้ทางโรงพยาบาลจะไม่ต้องกังวลเกี่ยวกับระบบลิฟต์ เนื่องจากเป็นงานวิจัยที่ผ่านมาตรฐานทดสอบความปลอดภัยทางไฟฟ้าเพื่อความปลอดภัยของผู้ใช้งาน ซึ่งสามารถติดตั้งเข้าไปบนลิฟต์ตัวเดิมโดยไม่ต้องเจาะตัวลิฟต์ ที่สำคัญไม่ส่งผลกระทบต่อสถานะของระบบประกันจากบริษัทผู้ติดตั้งและผู้ดูแลลิฟต์ เนื่องจากเป็นอุปกรณ์สำหรับดัดแปลงปุ่มกดลิฟต์ให้เป็นระบบไร้สัมผัสที่จะช่วยให้คุณภาพชีวิตคนไทยห่างไกลโรคต่าง ๆ ได้



หมวดหมู่	เรื่อง
สถานการณ์ทั่วไปของทั่วโลก อาเซียนและประเทศไทย	
<p>ข้อมูล ทางวิชาการ (ต่อ)</p>	<ul style="list-style-type: none"> • สำหรับนวัตกรรม MagikTuch ปุ่มกดลิฟต์ไร้สัมผัส มีจุดเด่น 3 ประการ คือ <ol style="list-style-type: none"> 1. Touchless เป็นระบบการทำงานแบบไร้สัมผัส สั่งการด้วยเซนเซอร์ โดยใช้นิ้วมือวางเหนือปุ่มลิฟต์ของชั้นที่ต้องการระยะห่าง 1-3 เซนติเมตร เซนเซอร์จะตรวจจับข้อมูลชั้นที่ต้องการเลือกและสั่งการลิฟต์โดยอัตโนมัติ พร้อมทั้งมีระบบการตรวจจับเพื่อป้องกันการสั่งการพร้อมกันหลายปุ่ม ขณะเดียวกันหากระบบเกิดการขัดข้อง หรือผู้ใช้งานไม่สะดวกใช้งานแบบไร้สัมผัสสามารถใช้วิธีกดปุ่มลิฟต์แบบเดิม เนื่องจากระบบออกแบบให้ทำงานได้ 2 แบบ คือ แบบไร้สัมผัสและการกดปุ่ม 2. Safe from Infection ปลอดภัยจากการติดเชื้อโรค เพราะเมื่อไม่มีการสัมผัสจะลดการแพร่กระจายเชื้อโรคในลิฟต์ และ 3. Easy Installation คือ ติดตั้งได้ง่ายและมีความยืดหยุ่น โดยชุดอุปกรณ์ MagikTuch สามารถติดตั้งเข้าไปบนลิฟต์ตัวเดิม โดยไม่ต้องดัดแปลงหรือเชื่อมต่อวงจรอิเล็กทรอนิกส์ของตัวลิฟต์ จึงไม่ส่งผลกระทบต่อสถานะการรับประกันระบบของบริษัทผู้ติดตั้งและผู้ดูแลลิฟต์ อีกทั้งยังออกแบบให้มีความยืดหยุ่นสามารถรองรับจำนวนชั้นได้ตามที่ต้องการสำหรับลิฟต์โดยสารหลากหลายยี่ห้อ อีกทั้งมีระบบป้องกันทางไฟฟ้าเพื่อความปลอดภัยต่อผู้ใช้งานและผ่านการทดสอบมาตรฐานด้าน EMC/EMI อีกด้วย



หมวดหมู่	เรื่อง
สถานการณ์ทั่วไปของทั่วโลก อาเซียนและประเทศไทย	
<p>ข้อมูล ทางวิชาการ (ต่อ)</p>	<ul style="list-style-type: none"> • การส่งมอบนวัตกรรม MagikTuch ปุ่มกดลิฟต์ไร้สัมผัส ครั้งนี้ วช. และ สวทช. ได้ส่งมอบนวัตกรรมดังกล่าวให้กับโรงพยาบาลทั้ง 3 เหล่าทัพ ได้แก่ <ol style="list-style-type: none"> 1. โรงพยาบาลสมเด็จพระปิ่นเกล้า กรมแพทย์ทหารเรือ ทีมวิจัยได้ดำเนินการติดตั้ง ณ อาคารพิเคราะห์และบำบัดโรค ตั้งแต่ชั้น B ถึง ชั้น 6 จำนวน 2 ชุด พร้อมติดตั้งแผงด้านในทีลิฟต์จำนวน 2 ตัว และแผงด้านนอกลิฟต์จำนวน 5 แผง 2. โรงพยาบาลภูมิพลอดุลยเดช กรมแพทย์ทหารอากาศ ได้ดำเนินการติดตั้ง ณ อาคารคุ้มเกล้า ตั้งแต่ชั้น B ถึง ชั้น 5 จำนวน 2 ชุด พร้อมติดตั้งแผงด้านในทีลิฟต์จำนวน 2 ตัว และแผงด้านนอกลิฟต์ จำนวน 6 แผง และ 3. โรงพยาบาลพระมงกุฎเกล้า ได้ดำเนินการติดตั้ง ณ อาคารมหาวชิราลงกรณ์ ตั้งแต่ชั้น 1 ถึง ชั้น 7 จำนวน 1 ชุด พร้อมติดตั้งแผงด้านในทีลิฟต์จำนวน 1 ตัว และ แผงด้านนอกลิฟต์ จำนวน 4 แผง รวมทั้ง 3 โรงพยาบาล ติดตั้งลิฟต์ไร้สัมผัสจำนวนทั้งสิ้น 5 ชุด 20 แผง ส่งการลิฟต์ไร้สัมผัส ซึ่งทีมวิจัยได้ดำเนินการเพื่อให้ทันต่อความต้องการใช้ประโยชน์ <p>ที่ผ่านมา วช. ได้สนับสนุน สวทช. ดำเนินการติดตั้งใช้งานนวัตกรรม MagikTuch ปุ่มกดลิฟต์ไร้สัมผัส ตามสถานที่ต่าง ๆ แล้วมากกว่า 10 แห่ง เช่น ศูนย์แสดงสินค้าและการประชุมอิมแพ็ค เมืองทองธานี โรงพยาบาลสนามบ้านวิทยาศาสตร์สิรินธรเพื่อคนพิการ เป็นต้น ทำให้เกิดการขยายผล และอยู่ระหว่างการติดตั้ง MagikTuch ให้มีการนำไปใช้งานเพิ่มเติมกว่า 12 จุด อาทิ ศาลากลางจังหวัดปทุมธานี โรงพยาบาลธรรมศาสตร์เฉลิมพระเกียรติ รวมทั้ง โรงพยาบาลทั้ง 3 เหล่าทัพในครั้งนี้ ซึ่งจะเป็นการช่วยบรรเทาปัญหาวิกฤตเร่งด่วนของประเทศได้โดยเฉพาะการปรับตัวให้เข้ากับชีวิตวิถีใหม่ ที่ต้องใส่ใจเรื่องสุขอนามัยส่วนบุคคลมากขึ้น</p>

