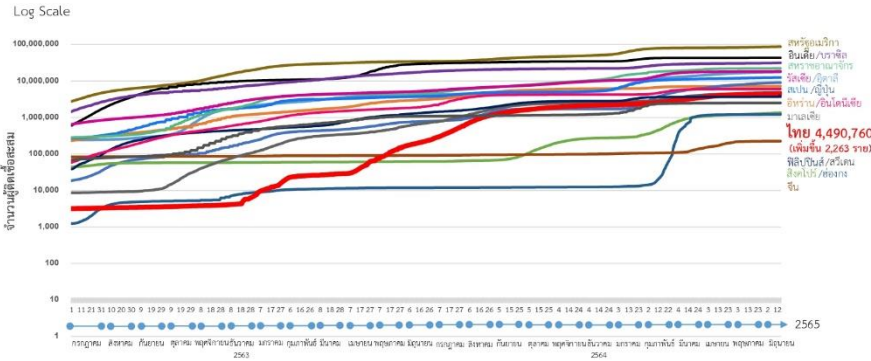


หมวดหมู่	เรื่อง
สถานการณ์ทั่วไปของทั่วโลก อาเซียนและประเทศไทย	
สถานการณ์	<ul style="list-style-type: none"> • วันที่ 15 มิถุนายน 2565 สถานการณ์โลก <ul style="list-style-type: none"> - ยอดผู้ติดเชื้อสะสมทั่วโลก 541 ล้านราย มีจำนวนผู้เสียชีวิตสะสมกว่า 6.3 ล้านราย (คิดเป็นร้อยละ 1.17 ของจำนวนผู้ติดเชื้อ) ในขณะที่ผู้รักษาหายมีจำนวน 516 ล้านราย (คิดเป็นร้อยละ 95.41) - สหรัฐอเมริกา มียอดผู้ติดเชื้อรายใหม่ 72,312 ราย และยอดผู้เสียชีวิตอยู่ที่อันดับ 1 ของโลก อยู่ที่ 1,036,483 ราย - อินเดีย ยอดผู้ติดเชื้อสะสมทะลุ 43.2 ล้านราย โดยมีจำนวนผู้ติดเชื้อรายใหม่ 5,365 ราย ทั้งนี้ยอดผู้รักษาหายในอินเดียอยู่ที่ 42.6 ล้านราย คิดเป็นร้อยละ 98.6 - ไทยมียอดผู้ติดเชื้อสะสมอยู่ที่อันดับ 25 และยอดผู้เสียชีวิตอยู่ที่อันดับ 33 ของโลก สถานการณ์อาเซียน <ul style="list-style-type: none"> - เมียนมา ตัวเลขผู้ติดเชื้อสะสม 613,460 ราย โดยมียอดผู้ติดเชื้อรายใหม่เฉลี่ยในรอบ 7 วันที่ผ่านมา อยู่ที่ 9 ราย และมีจำนวนผู้เสียชีวิตกว่า 19,434 ราย - มาเลเซีย ยอดผู้ติดเชื้อสะสมอยู่ที่ 4,530,312 ราย โดยยอดผู้ติดเชื้อรายใหม่อยู่ที่ 1,922 ราย - กัมพูชา ตัวเลขผู้ติดเชื้อสะสม 136,262 ราย มียอดผู้เสียชีวิตสะสม 3,056 ราย - ลาว ตัวเลขผู้ติดเชื้อสะสม 210,164 ราย โดยกำลังรักษาอยู่ 200,436 ราย - เวียดนาม ผู้ติดเชื้อรายใหม่อยู่ที่ 856 ราย และมียอดผู้เสียชีวิตสะสม 43,083 ราย

หมวดหมู่	เรื่อง
สถานการณ์ทั่วไปของทั่วโลก อาเซียนและประเทศไทย	
<p>สถานการณ์ (ต่อ)</p>	<ul style="list-style-type: none"> • ประเทศไทยผู้ติดเชื้อสะสม 4,490,760 ราย เสียชีวิตรวม 30,386 ราย (มีผู้เสียชีวิตเพิ่มขึ้น 18 ราย) รักษาหายแล้ว 4,438,793 ราย (มีผู้ป่วยกลับบ้านเพิ่มขึ้น 2,109 ราย) รักษาอยู่ในโรงพยาบาล 21,581 ราย • ผู้ป่วยใหม่เพิ่มขึ้นวันที่ 15 มิถุนายน 2565 จำนวน 2,263 ราย <ul style="list-style-type: none"> - ผู้ติดเชื้อรายใหม่ภายในประเทศ (ไม่รวมเรือนจำ) 2,258 ราย มีรายละเอียดดังนี้ <ul style="list-style-type: none"> จากกรุงเทพฯ (0) ปริมณฑล (0) จังหวัดอื่น ๆ (0) - ผู้ติดเชื้อในกลุ่มผู้ที่กลับจากต่างประเทศ 4 ราย - ผู้ติดเชื้อจากระบบเฝ้าระวังและระบบบริการฯ เพิ่มขึ้น 2,253 ราย - ผู้ติดเชื้อจากเรือนจำ/ที่ต้องขัง 1 ราย - ผู้ติดเชื้อในสถานกักกันของรัฐสะสม 24,348 ราย - ผู้ติดเชื้อจากการตรวจคัดกรองเชิงรุก 0 ราย <p>(ยอดผู้ติดเชื้อสะสมจากการตรวจคัดกรองเชิงรุกอยู่ที่ 335,658 ราย)</p>

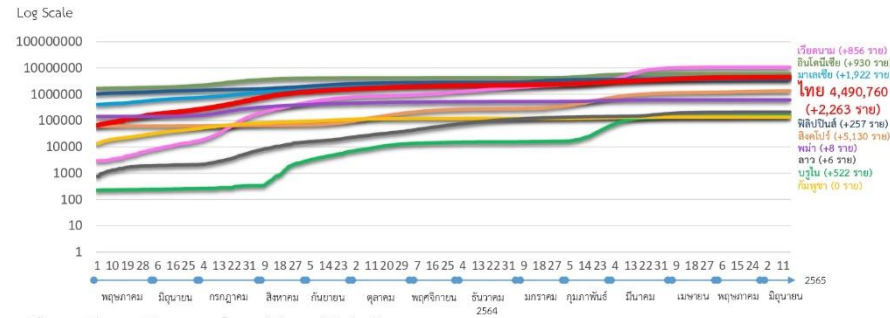
สรุปสถานการณ์ COVID-19 ทั่วโลก

วันพุธที่ 15 มิถุนายน 2565



ศูนย์ปฏิบัติการด้านวัดกรรมการแพทย์ และการวิจัยและพัฒนา วช. กระทรวงการอุดมศึกษา วิทยาศาสตร์ วิจัยและนวัตกรรม

วันพุธที่ 15 มิถุนายน 2565



ศูนย์ปฏิบัติการด้านวัดกรรมการแพทย์ และการวิจัยและพัฒนา วช. กระทรวงการอุดมศึกษา วิทยาศาสตร์ วิจัยและนวัตกรรม

สรุปสถานการณ์ COVID-19 ทั่วโลก

วันพุธที่ 15 มิถุนายน 2565



สถานการณ์โควิด-19 ในอาเซียน 7 วันที่ผ่านมา

ประเทศ	ผู้ติดเชื้อรายใหม่ 7 วันที่ผ่านมา	ยอดจำนวนประชากรที่ติดเชื้อ 7 วัน / 1 เดือน	ยอดผู้เสียชีวิตใหม่ 7 วันที่ผ่านมา	ยอดจำนวนประชากรที่เสียชีวิต 7 วัน / 1 เดือน
อินโดนีเซีย	4,349	16	38	0.1
ฟิลิปปินส์	1,973	18	5	0.0
พม่า	63	1	0	0
มาเลเซีย	12,865	388	21	0.6
สิงคโปร์	23,152	3,898	7	1
ไทย	17,318	247	150	2
เวียดนาม	5,427	55	2	0.0
กัมพูชา	0	0	0	0
บรูไน	2,972	6,669	2	4
ลาว	66	9	1	0.1

แหล่งข้อมูล: worldometers.info, กรมควบคุมโรค และสำนักงานการวิจัยแห่งชาติ

ศูนย์ปฏิบัติการด้านนวัตกรรมการแพทย์ และการวิจัยและพัฒนา วช. กระทรวงการอุดมศึกษา วิทยาศาสตร์ วิจัยและนวัตกรรม

รายงานสถานการณ์ COVID-19 ประเทศไทย

วันที่ 15 มิถุนายน 2565



สถานการณ์โควิด-19 ในประเทศไทย



+2,263
เพิ่มขึ้นวันนี้

2,258 ราย ระบบเฝ้าระวัง
และระบบบริการฯ

4 ราย กลับจาก
ต่างประเทศ

0 ราย ตรวจคัดกรอง
เชิงรุก

1 ราย จากเรือนจำ
/ที่ต้องขัง

ตรวจคัดกรองเชิงรุก
0 ราย

จังหวัดที่ตรวจพบผู้ติดเชื้อในประเทศ

- กรุงเทพฯ 0 ราย - ปริมณฑล 0 ราย
- จังหวัดอื่นๆ 0 ราย

15 มิ.ย. 65

ยอดผู้ติดเชื้อสะสม

4,490,760 (↑2,263)

ติดเชื้อในประเทศ
4,515,664

เดินทางจากต่างประเทศ
24,947

ตรวจคัดกรองเชิงรุก
335,658

ผู้ติดเชื้อในสถานที่กักกันของ
รัฐสะสม
24,348

รักษาหายแล้ว

4,438,793 (↑ 2,109)

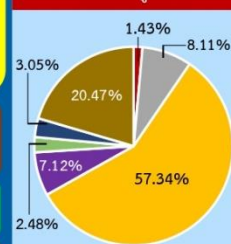
รักษาในโรงพยาบาล
21,581 (↑136)

เสียชีวิต
30,386 (↑18)

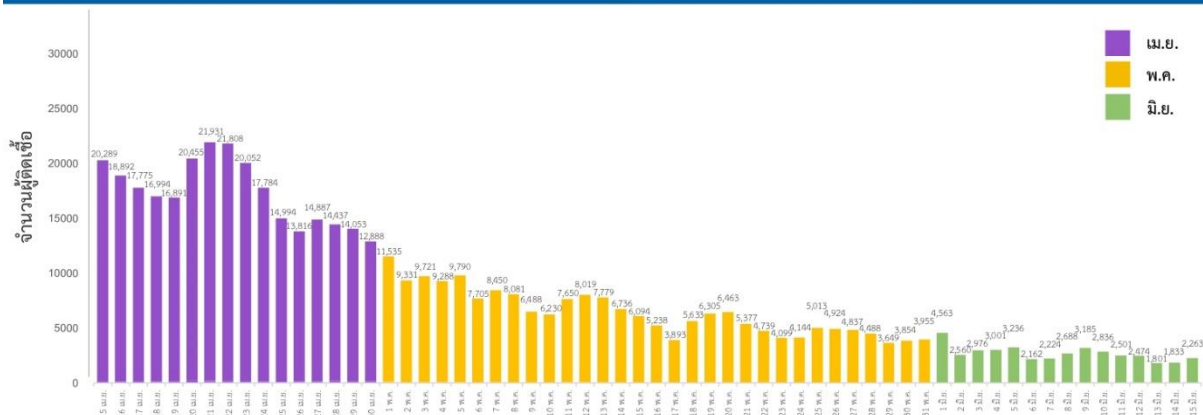
คนไทยและชาวต่างชาติที่กลับจากต่างประเทศ
และตรวจพบการติดเชื้อในสถานที่กักกันที่รัฐจัดให้

15 มิ.ย. 65

สัดส่วนผู้ติดเชื้อสะสม
แบ่งตามภูมิภาค



- กรุงเทพและปริมณฑล
- ภาคตะวันออก
- ภาคใต้
- ภาคกลาง
- ภาคเหนือ
- ภาคตะวันออกเฉียงเหนือ
- ภาคตะวันตก



แหล่งข้อมูล: กรมควบคุมโรค และสำนักงานการวิจัยแห่งชาติ

15 เมษายน - 15 มิถุนายน 2565

ศูนย์ปฏิบัติการด้านนวัตกรรมการแพทย์ และการวิจัยและพัฒนาฯ กระทรวงการอุดมศึกษา วิทยาศาสตร์ วิจัยและนวัตกรรม