

หมวดหมู่	เรื่อง
สถานการณ์ทั่วไปของทั่วโลก อาเซียนและประเทศไทย	
สถานการณ์	<ul style="list-style-type: none"> • วันที่ 13 มิถุนายน 2565 สถานการณ์โลก <ul style="list-style-type: none"> - ยอดผู้ติดเชื้อสะสมทั่วโลก 540 ล้านราย มีจำนวนผู้เสียชีวิตสะสมกว่า 6.3 ล้านราย (คิดเป็นร้อยละ 1.17 ของจำนวนผู้ติดเชื้อ)ในขณะที่ผู้รักษาหายมีจำนวน 515 ล้านราย (คิดเป็นร้อยละ 95.42) - สหรัฐอเมริกา มียอดผู้ติดเชื้อรายใหม่ 16,284 ราย และยอดผู้เสียชีวิตอยู่ที่อันดับ 1 ของโลก อยู่ที่ 1,035,847 ราย - อินเดีย ยอดผู้ติดเชื้อสะสมทะลุ 43.2 ล้านราย โดยมีจำนวนผู้ติดเชื้อรายใหม่ 6,056 ราย ทั้งนี้ยอดผู้รักษาหายในอินเดียอยู่ที่ 42.6 ล้านรายคิดเป็นร้อยละ 98.6 - ไทยมียอดผู้ติดเชื้อสะสมอยู่ที่อันดับ 25 และยอดผู้เสียชีวิตอยู่ที่อันดับ 33 ของโลก สถานการณ์อาเซียน <ul style="list-style-type: none"> - เมียนมา ตัวเลขผู้ติดเชื้อสะสม 613,443 ราย โดยมียอดผู้ติดเชื้อรายใหม่เฉลี่ยในรอบ 7 วันที่ผ่านมา อยู่ที่ 8 ราย และมีจำนวนผู้เสียชีวิตกว่า 19,434 ราย - มาเลเซีย ยอดผู้ติดเชื้อสะสมอยู่ที่ 4,526,298 ราย โดยยอดผู้ติดเชื้อรายใหม่อยู่ที่ 1,571 ราย - กัมพูชา ตัวเลขผู้ติดเชื้อสะสม 136,262 ราย มียอดผู้เสียชีวิตสะสม 3,056 ราย - ลาว ตัวเลขผู้ติดเชื้อสะสม 210,147 ราย โดยกำลังรักษาอยู่ 200,436 ราย - เวียดนาม ผู้ติดเชื้อรายใหม่อยู่ที่ 568 ราย และมียอดผู้เสียชีวิตสะสม 43,083 ราย

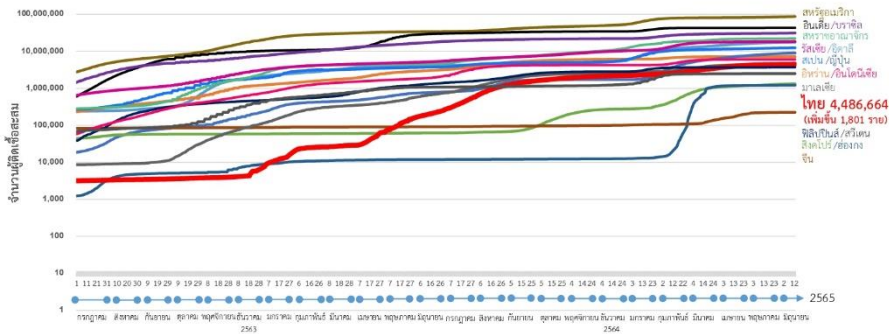
หมวดหมู่	เรื่อง
สถานการณ์ทั่วไปของทั่วโลก อาเซียนและประเทศไทย	
<p>สถานการณ์ (ต่อ)</p>	<ul style="list-style-type: none"> • ประเทศไทยผู้ติดเชื้อสะสม 4,486,664 ราย เสียชีวิตรวม 30,349 ราย (มีผู้เสียชีวิตเพิ่มขึ้น 15 ราย) รักษาหายแล้ว 4,434,529 ราย (มีผู้ป่วยกลับบ้านเพิ่มขึ้น 2,330 ราย) รักษาอยู่ในโรงพยาบาล 21,786 ราย • ผู้ป่วยใหม่เพิ่มขึ้นวันที่ 13 มิถุนายน 2565 จำนวน 1,801 ราย <ul style="list-style-type: none"> - ผู้ติดเชื้อรายใหม่ภายในประเทศ (ไม่รวมเรือนจำ) 1,794 ราย มีรายละเอียดดังนี้ <ul style="list-style-type: none"> จากกรุงเทพฯ (0) ปริมณฑล (0) จังหวัดอื่น ๆ (0) - ผู้ติดเชื้อในกลุ่มผู้ที่กลับจากต่างประเทศใน State Quarantine 0 ราย - ผู้ติดเชื้อจากระบบเฝ้าระวังและระบบบริการฯ เพิ่มขึ้น 1,794 ราย - ผู้ติดเชื้อจากเรือนจำ/ที่ต้องขัง 1 ราย - ผู้ติดเชื้อในสถานกักกันของรัฐสะสม 24,343 ราย - ผู้ติดเชื้อจากการตรวจคัดกรองเชิงรุก 0 ราย <p>(ยอดผู้ติดเชื้อสะสมจากการตรวจคัดกรองเชิงรุกอยู่ที่ 335,658 ราย)</p>

สรุปสถานการณ์ COVID-19 ทั่วโลก

วันจันทร์ที่ 13 มิถุนายน 2565



Log Scale

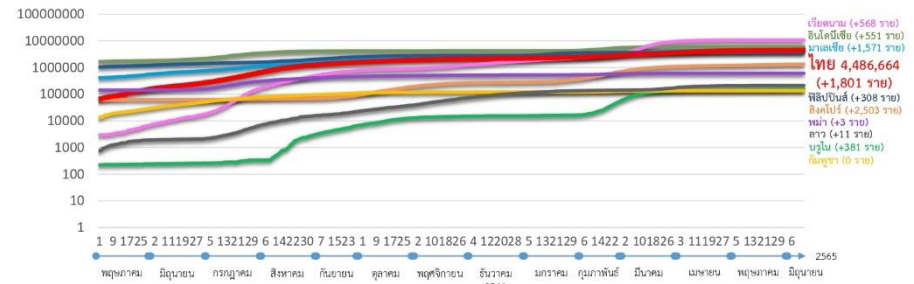


ศูนย์ปฏิบัติการด้านนวัตกรรมการแพทย์ และการวิจัยและพัฒนา วช. กระทรวงการอุดมศึกษา วิทยาศาสตร์ วิจัยและนวัตกรรม

วันจันทร์ที่ 13 มิถุนายน 2565



Log Scale



ศูนย์ปฏิบัติการด้านนวัตกรรมการแพทย์ และการวิจัยและพัฒนา วช. กระทรวงการอุดมศึกษา วิทยาศาสตร์ วิจัยและนวัตกรรม

สรุปสถานการณ์ COVID-19 ทั่วโลก

วันจันทร์ที่ 13 มิถุนายน 2565



สถานการณ์โควิด-19 ในอาเซียน 7 วันที่ผ่านมา


ประเทศ	ผู้ติดเชื้อรายใหม่ 7 วันที่ผ่านมา	ยอดจำนวนประชากรที่ติดเชื้อ 7 วัน / 1 เดือน	ยอดผู้เสียชีวิตใหม่ 7 วันที่ผ่านมา	ยอดจำนวนประชากรที่เสียชีวิต 7 วัน / 1 เดือน
อินโดนีเซีย	3,688	13	28	0.1
ฟิลิปปินส์	1,677	15	5	0.0
พม่า	61	1	0	0
มาเลเซีย	11,309	341	24	0.7
สิงคโปร์	22,272	3,750	4	0.7
ไทย	18,070	258	163	2
เวียดนาม	5,720	58	3	0.0
กัมพูชา	0	0	0	0
บรูไน	2,691	6,039	2	4
ลาว	66	9	1	0.1

แหล่งข้อมูล: worldometers.info, กรมควบคุมโรค และสำนักงานการวิจัยแห่งชาติ

ศูนย์ปฏิบัติการด้านนวัตกรรมการแพทย์ และการวิจัยและพัฒนา วช. กระทรวงการอุดมศึกษา วิทยาศาสตร์ วิจัยและนวัตกรรม


รายงานสถานการณ์ COVID-19 ประเทศไทย

วันจันทร์ที่ 13 มิถุนายน 2565



สถานการณ์โควิด-19 ในประเทศไทย



+1,801

เพิ่มขึ้นวันนี้

1,794 ราย

ระบบเฝ้าระวัง
และระบบบริการ

6 ราย

กลับจาก
ต่างประเทศ

0 ราย

ตรวจคัดกรอง
เชิงรุก

1 ราย

จากเรือนจำ
/ที่ต้องซัง

ตรวจคัดกรองเชิงรุก
0 ราย

จังหวัดที่ตรวจพบผู้ติดเชื้อในประเทศ
- กรุงเทพฯ 0 ราย - ปริมณฑล 0 ราย
- จังหวัดอื่นๆ 0 ราย
13 มิ.ย. 65

ยอดผู้ติดเชื้อสะสม

4,486,664 (↑1,801)

4,511,573

ติดเชื้อในประเทศ

24,942

เดินทางจากต่างประเทศ

335,658

ตรวจคัดกรองเชิงรุก

24,343

ผู้ติดเชื้อในสถานที่กักกันของ
รัฐผสม

รักษาหายแล้ว
4,434,529 (↑2,330)

21,786 (↓544)

รักษาในโรงพยาบาล

30,349 (↑15)

เสียชีวิต

คนไทยและชาวต่างชาติที่กลับจากต่างประเทศ
และตรวจพบการติดเชื้อในสถานที่กักกันที่รัฐจัดให้
13 มิ.ย. 65

สัดส่วนผู้ติดเชื้อสะสม
แบ่งตามภูมิภาค



- กรุงเทพฯและปริมณฑล
- ภาคตะวันตก
- ภาคใต้
- ภาคตะวันออก
- ภาคเหนือ
- ภาคตะวันออกเฉียงเหนือ



- ไม่มีรายงานผู้พบมาก่อน
- ไม่มีรายงานผู้ป่วยในช่วง 28 วันที่ผ่านมา
- ไม่มีรายงานผู้ป่วยในช่วง 14 วันที่ผ่านมา
- มีรายงานผู้ป่วยในช่วง 14 วันที่ผ่านมา

