

| หมวดหมู่ | เรื่อง |
|---|--|
| สถานการณ์ทั่วไปของทั่วโลก อาเซียนและประเทศไทย | |
| สถานการณ์ | <ul style="list-style-type: none"> • วันที่ 10 มิถุนายน 2565 สถานการณ์โลก <ul style="list-style-type: none"> - ยอดผู้ติดเชื้อสะสมทั่วโลก 538 ล้านราย มีจำนวนผู้เสียชีวิตสะสมกว่า 6.3 ล้านราย (คิดเป็นร้อยละ 1.17 ของจำนวนผู้ติดเชื้อ) ในขณะที่ผู้รักษาหายมีจำนวน 511 ล้านราย (คิดเป็นร้อยละ 95.01) - สหรัฐอเมริกา มียอดผู้ติดเชื้อรายใหม่ 80,993 ราย และยอดผู้เสียชีวิตอยู่ที่อันดับ 1 ของโลก อยู่ที่ 1,035,320 ราย - อินเดีย ยอดผู้ติดเชื้อสะสมทะลุ 43.2 ล้านราย โดยมีจำนวนผู้ติดเชื้อรายใหม่ 9,743 ราย ทั้งนี้ยอดผู้รักษาหายในอินเดียอยู่ที่ 42.6 ล้านราย คิดเป็นร้อยละ 98.6 - ไทยมียอดผู้ติดเชื้อสะสมอยู่ที่อันดับ 25 และยอดผู้เสียชีวิตอยู่ที่อันดับ 33 ของโลก สถานการณ์อาเซียน <ul style="list-style-type: none"> - เมียนมา ตัวเลขผู้ติดเชื้อสะสม 613,415 ราย โดยมียอดผู้ติดเชื้อรายใหม่เฉลี่ยในรอบ 7 วันที่ผ่านมา อยู่ที่ 9 ราย และมีจำนวนผู้เสียชีวิตกว่า 19,434 ราย - มาเลเซีย ยอดผู้ติดเชื้อสะสมอยู่ที่ 4,520,852 ราย โดยยอดผู้ติดเชื้อรายใหม่อยู่ที่ 1,887 ราย - กัมพูชา ตัวเลขผู้ติดเชื้อสะสม 136,262 ราย มียอดผู้เสียชีวิตสะสม 3,056 ราย - ลาว ตัวเลขผู้ติดเชื้อสะสม 210,129 ราย โดยกำลังรักษาอยู่ 200,436 ราย - เวียดนาม ผู้ติดเชื้อรายใหม่อยู่ที่ 802 ราย และมียอดผู้เสียชีวิตสะสม 43,081 ราย |

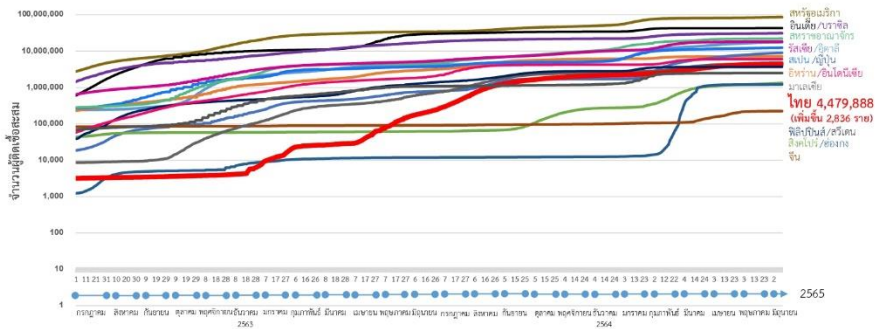
| หมวดหมู่ | เรื่อง |
|---|--|
| สถานการณ์ทั่วไปของทั่วโลก อาเซียนและประเทศไทย | |
| <p>สถานการณ์ (ต่อ)</p> | <ul style="list-style-type: none"> • ประเทศไทยผู้ติดเชื้อสะสม 4,479,888 ราย เสียชีวิตรวม 30,286 ราย (มีผู้เสียชีวิตเพิ่มขึ้น 24 ราย) รักษาหายแล้ว 4,425,046 ราย (มีผู้ป่วยกลับบ้านเพิ่มขึ้น 3,518 ราย) รักษาอยู่ในโรงพยาบาล 24,556 ราย • ผู้ป่วยใหม่เพิ่มขึ้นวันที่ 10 มิถุนายน 2565 จำนวน 2,836 ราย <ul style="list-style-type: none"> - ผู้ติดเชื้อรายใหม่ภายในประเทศ (ไม่รวมเรือนจำ) 2,835 ราย มีรายละเอียดดังนี้ <ul style="list-style-type: none"> จากกรุงเทพฯ (0) ปริมณฑล (0) จังหวัดอื่น ๆ (0) - ผู้ติดเชื้อในประเทศเพิ่มขึ้น (ไม่รวมเรือนจำ) 2,835 ราย - ผู้ติดเชื้อในกลุ่มผู้ที่กลับจากต่างประเทศใน State Quarantine 1 ราย - ผู้ติดเชื้อจากระบบเฝ้าระวังและระบบบริการฯ เพิ่มขึ้น 2,835 ราย - ผู้ติดเชื้อจากเรือนจำ/ที่ต้องขัง 1 ราย - ผู้ติดเชื้อในสถานกักกันของรัฐสะสม 24,337 ราย - ผู้ติดเชื้อจากการตรวจคัดกรองเชิงรุก 0 ราย (ยอดผู้ติดเชื้อสะสมจากการตรวจคัดกรองเชิงรุกอยู่ที่ 335,657 ราย) |

สรุปสถานการณ์ COVID-19 ทั่วโลก

วันศุกร์ที่ 10 มิถุนายน 2565



Log Scale

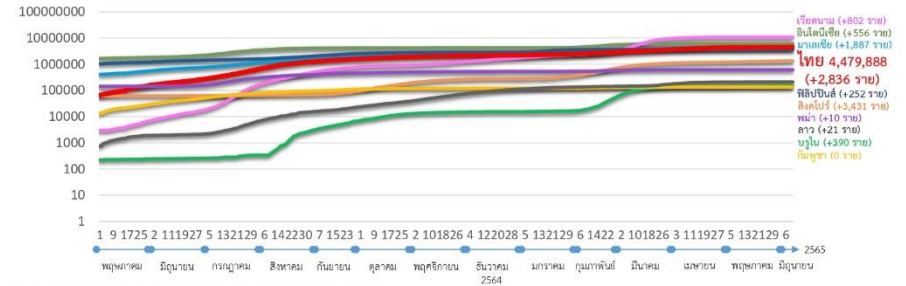


ศูนย์ปฏิบัติการด้านโรคกรมการแพทย์ และกาวิจัยและพัฒนา วช. กระทรวงการอุดมศึกษา วิทยาศาสตร์ วิจัยและนวัตกรรม

วันศุกร์ที่ 10 มิถุนายน 2565



Log Scale



ศูนย์ปฏิบัติการด้านโรคกรมการแพทย์ และกาวิจัยและพัฒนา วช. กระทรวงการอุดมศึกษา วิทยาศาสตร์ วิจัยและนวัตกรรม

สรุปสถานการณ์ COVID-19 ทั่วโลก

วันศุกร์ที่ 10 มิถุนายน 2565



สถานการณ์โควิด-19 ในอาเซียน 7 วันที่ผ่านมา

| ประเทศ | ผู้ติดเชื้อรายใหม่ 7 วันที่ผ่านมา | ยอดจำนวนประชากรที่ติดเชื้อ 7 วัน / 1 เดือน | ยอดผู้เสียชีวิตใหม่ 7 วันที่ผ่านมา | ยอดจำนวนประชากรที่เสียชีวิต 7 วัน / 1 เดือน |
|-------------|-----------------------------------|--|------------------------------------|---|
| อินโดนีเซีย | 3,091 | 11 | 35 | 0.1 |
| ฟิลิปปินส์ | 1,447 | 13 | 1 | 0.0 |
| พม่า | 60 | 1 | 0 | 0 |
| มาเลเซีย | 10,656 | 321 | 28 | 0.8 |
| สิงคโปร์ | 22,040 | 3,711 | 7 | 1 |
| ไทย | 19,472 | 278 | 181 | 3 |
| เวียดนาม | 6,086 | 61 | 1 | 0.0 |
| กัมพูชา | 0 | 0 | 0 | 0 |
| บรูไน | 2,613 | 5,864 | 1 | 2 |
| ลาว | 84 | 11 | 1 | 0.1 |

แหล่งข้อมูล: worldometers.info, กรมควบคุมโรค และสำนักงานการวิจัยแห่งชาติ

ศูนย์ปฏิบัติการด้านนวัตกรรมการแพทย์ และการวิจัยและพัฒนา วช. กระทรวงการอุดมศึกษา วิทยาศาสตร์ วิจัยและนวัตกรรม

รายงานสถานการณ์ COVID-19 ประเทศไทย

วันศุกร์ที่ 10 มิถุนายน 2565



สถานการณ์โควิด-19 ในประเทศไทย



+ 2,836

เพิ่มขึ้นวันนี้

2,835 ราย

1 ราย

0 ราย

0 ราย

ตรวจคัดกรองเชิงรุก
0 ราย

จังหวัดที่ตรวจพบผู้ติดเชื้อในประเทศ

- กรุงเทพฯ 0 ราย - ปริมณฑล 0 ราย
- จังหวัดอื่นๆ 0 ราย

10 มิ.ย. 65

ยอดผู้ติดเชื้อสะสม

4,479,888 (↑ 2,836)

ติดเชื้อในประเทศ
4,504,803

เดินทางจากต่างประเทศ
24,936

ตรวจคัดกรองเชิงรุก
335,657

ผู้ติดเชื้อในสถานที่กักกันของรัฐสะสม
24,337

รักษาหายแล้ว
4,425,046 (↑ 3,518)

รักษาในโรงพยาบาล
24,556 (↓ 706)

เสียชีวิต
30,286 (↑ 24)

คนไทยและชาวต่างชาติที่กลับจากต่างประเทศ
และตรวจพบการติดเชื้อในสถานที่กักกันที่รัฐจัดให้

10 มิ.ย. 65

สัดส่วนผู้ติดเชื้อสะสม
แบ่งตามภูมิภาค



- กรุงเทพมหานครและปริมณฑล
- ภาคตะวันตก
- ภาคใต้
- ภาคกลาง
- ภาคตะวันออก
- ภาคเหนือ
- ภาคตะวันออกเฉียงเหนือ



- ไม่มีรายงานผู้พบมาขึ้น
- ไม่มีรายงานผู้ป่วยในช่วง 28 วันที่ผ่านมา
- ไม่มีรายงานผู้ป่วยในช่วง 14 วันที่ผ่านมา
- มีรายงานผู้ป่วยในช่วง 14 วันที่ผ่านมา

