

หมวดหมู่	เรื่อง
สถานการณ์ทั่วไปของทั่วโลก อาเซียนและประเทศไทย	
สถานการณ์	<ul style="list-style-type: none"> • วันที่ 30 มกราคม 2564 <p>สถานการณ์โลก</p> <ul style="list-style-type: none"> - ยอดผู้ติดเชื้อสะสมทั่วโลก 102 ล้านราย มีจำนวนผู้เสียชีวิตสะสมกว่า 2.2 ล้านราย (คิดเป็นร้อยละ 2.2 ของจำนวนผู้ติดเชื้อ) ในขณะที่ผู้รักษาหายมีจำนวน 74 ล้านราย (คิดเป็นร้อยละ 72.4) - สหรัฐอเมริกา มียอดผู้ติดเชื้อรายใหม่ 169,033 ราย และยอดผู้เสียชีวิตอยู่ที่อันดับ 1 ของโลก อยู่ที่ 447,459 ราย - อินเดีย ยอดผู้ติดเชื้อสะสมทะลุ 10.7 ล้านราย โดยมีจำนวนผู้ติดเชื้อรายใหม่ 12,516 ราย ทั้งนี้ ยอดผู้รักษาหายในอินเดียอยู่ที่ 10 ล้านราย คิดเป็นร้อยละ 97 - ไทยมียอดผู้ติดเชื้อสะสมอยู่ที่อันดับ 118 และยอดผู้เสียชีวิตอยู่ที่อันดับ 150 ของโลก <p>สถานการณ์อาเซียน</p> <ul style="list-style-type: none"> - เมียนมา ตัวเลขผู้ติดเชื้อสะสม 139,515 ราย โดยมียอดผู้ติดเชื้อรายใหม่เฉลี่ยในรอบ 7 วันที่ผ่านมา อยู่ที่ 417 ราย และมีจำนวนผู้เสียชีวิตกว่า 3,115 ราย - มาเลเซีย ยอดผู้ติดเชื้อสะสมอยู่ที่ 203,933 ราย โดยยอดผู้ติดเชื้อรายใหม่ อยู่ที่ 5,725 ราย - กัมพูชา ตัวเลขผู้ติดเชื้อสะสม 463 ราย มียอดผู้เสียชีวิตสะสม 0 ราย - ลาว ตัวเลขผู้ติดเชื้อสะสม 44 ราย โดยกำลังรักษาอยู่ 3 ราย - เวียดนาม ผู้ติดเชื้อรายใหม่อยู่ที่ 15 ราย และมียอดผู้เสียชีวิตสะสม 35 ราย

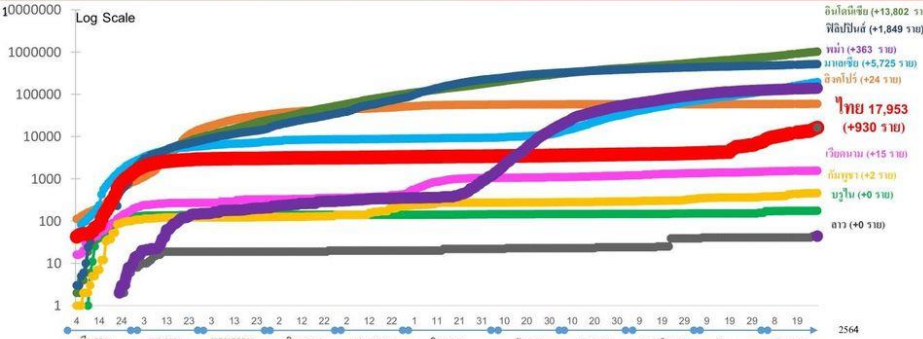
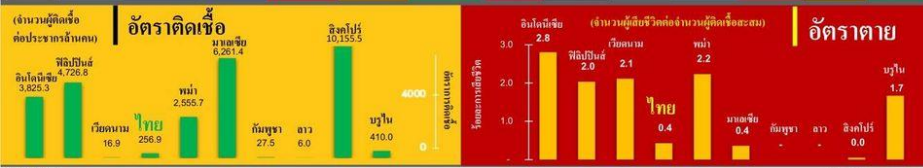
หมวดหมู่	เรื่อง
สถานการณ์ทั่วไปของทั่วโลก อาเซียนและประเทศไทย	
<p>สถานการณ์ (ต่อ)</p>	<ul style="list-style-type: none"> • ประเทศไทยผู้ติดเชื้อสะสม 17,953 ราย เสียชีวิตรวม 77 ราย (มีผู้เสียชีวิตเพิ่มขึ้น 1 ราย) รักษาหายแล้ว 11,505 ราย (64.08%) (มีผู้ป่วยกลับบ้านเพิ่มขึ้น 109 ราย) รักษาอยู่ในโรงพยาบาล 6,371 ราย • ผู้ป่วยใหม่เพิ่มขึ้นวันที่ 30 มกราคม 2564 จำนวน 930 ราย <ul style="list-style-type: none"> - เป็นผู้ติดเชื้อในประเทศโดยเพิ่มขึ้น 27 ราย มีรายละเอียดดังนี้ สมุทรสาคร (18 ราย) กรุงเทพมหานคร (3 ราย) นนทบุรี (2 ราย) มหาสารคาม (2 ราย) ตาก (1 ราย) และสมุทรปราการ (1 ราย) - เป็นผู้ติดเชื้อในกลุ่มผู้ที่กลับจากต่างประเทศใน State quarantine เพิ่มขึ้น 11 ราย โดยเข้ารับการรักษาที่ กรุงเทพมหานคร (8 ราย) และชลบุรี (3 ราย) มีรายละเอียดดังนี้ อิหร่าน 1 ราย เกาหลีใต้ 1 ราย สหรัฐอเมริกา 2 ราย ไนจีเรีย 2 ราย รัสเซีย 1 ราย สหราชอาณาจักร 2 ราย และเยอรมนี 2 ราย - เป็นผู้ติดเชื้อจากการตรวจคัดกรองเชิงรุก 889 ราย (ยอดผู้ติดเชื้อสะสมจากการตรวจคัดกรองเชิงรุกอยู่ที่ 8,553 ราย)

กราฟสรุปสถานการณ์ COVID-19 กลุ่มอาเซียนและทั่วโลก

วันเสาร์ที่ 30 มกราคม 2564

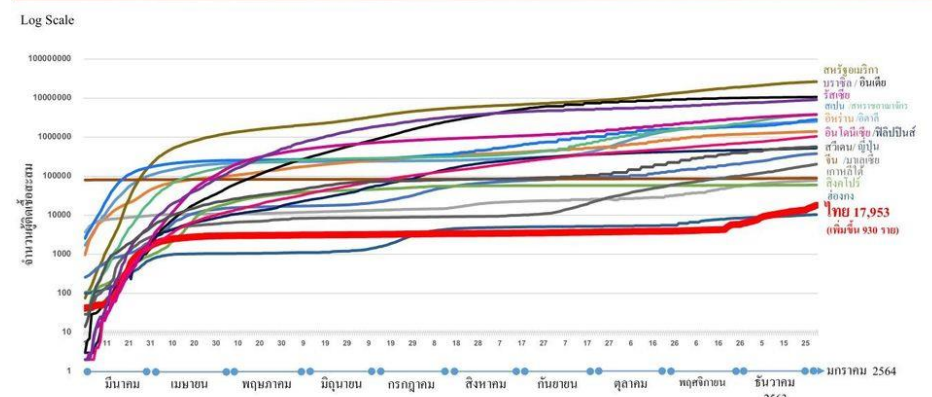
สถานการณ์โควิด-19 ในอาเซียน

ประเทศ	เพิ่มขึ้นวันนี้	คิดเป็นรวม	เสียชีวิต	รักษาอยู่	รักษาหาย
อินโดนีเซีย	+13,802	1,051,795	29,518	179,917	852,200
ฟิลิปปินส์	+1,849	521,413	10,600	35,048	475,765
พม่า	+363	139,515	3,115	12,336	124,064
มาเลเซีย	+5,725	203,933	733	45,478	157,722
สิงคโปร์	+24	59,449	29	239	59,181
ไทย	+930	17,953	77	6,371	11,505
เวียดนาม	+15	1,657	35	174	1,448
กัมพูชา	+2	463	0	25	438
บรูไน	+0	180	3	7	170
ลาว	+0	44	0	3	41



ศูนย์ปฏิบัติการด้านนวัตกรรมการแพทย์ และการวิจัยและพัฒนา วช. กระทรวงการอุดมศึกษา วิทยาศาสตร์ วิจัยและนวัตกรรม

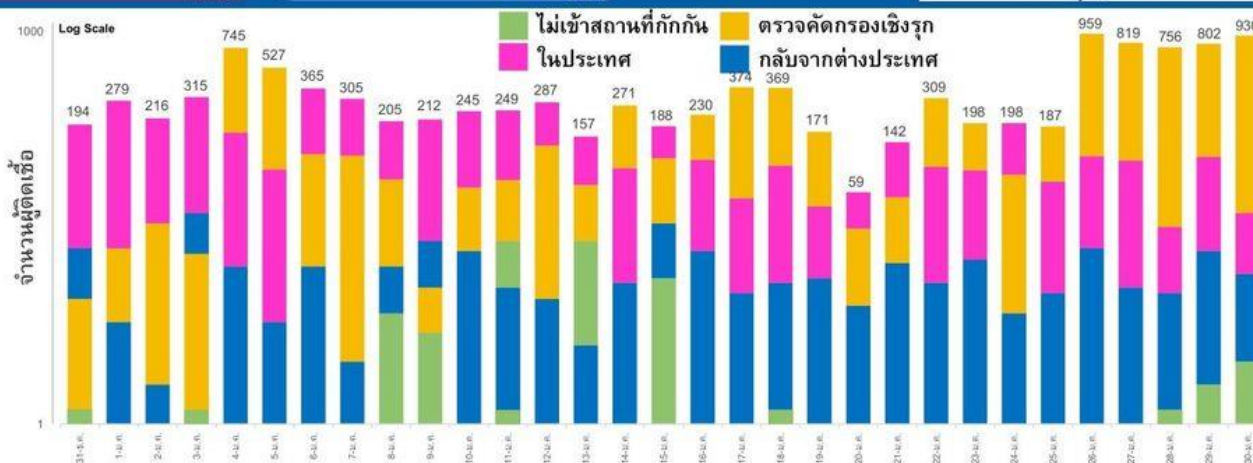
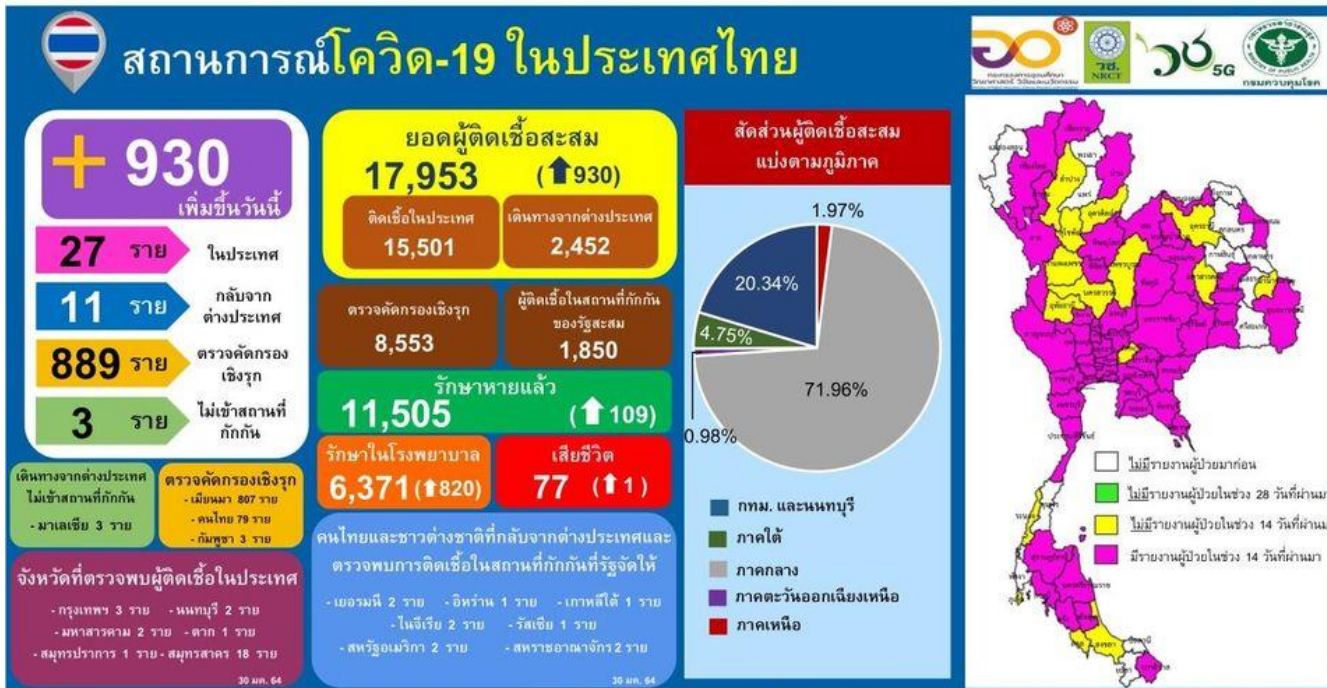
วันเสาร์ที่ 30 มกราคม 2564



ศูนย์ปฏิบัติการด้านนวัตกรรมการแพทย์ และการวิจัยและพัฒนา วช. กระทรวงการอุดมศึกษา วิทยาศาสตร์ วิจัยและนวัตกรรม

กราฟสรุปสถานการณ์ COVID-19 ประเทศไทย

วันเสาร์ที่ 30 มกราคม 2564

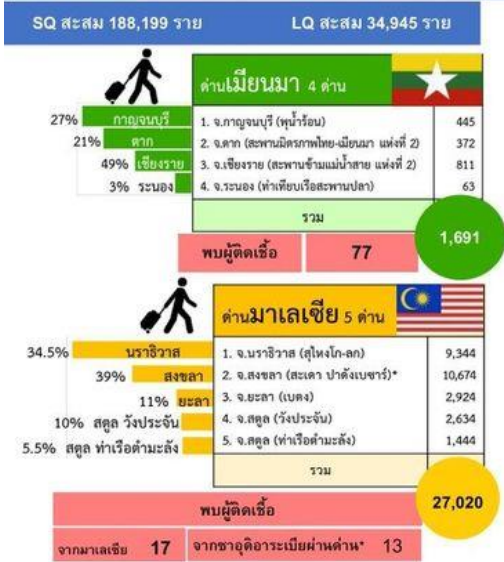


แหล่งข้อมูล: กรมควบคุมโรค และสำนักงานการวิจัยแห่งชาติ

31 ธันวาคม 2563 – 30 มกราคม 2564

กราฟสรุปสถานการณ์ผู้เดินทางเข้าประเทศที่อยู่ในสถานที่กักกันรัฐ

วันเสาร์ที่ 30 มกราคม 2564



แหล่งข้อมูล: กรมควบคุมโรค, กระทรวงสาธารณสุข, สำนักงานการวิจัยแห่งชาติ
 ศูนย์ปฏิบัติการด้านนวัตกรรมการแพทย์ และการวิจัยและพัฒนา วช. กระทรวงการอุดมศึกษา วิทยาศาสตร์ วิจัยและนวัตกรรม

หมวดหมู่	เรื่อง
สถานการณ์ทั่วไปของทั่วโลก อาเซียนและประเทศไทย	

ประกาศ/
มาตรการ

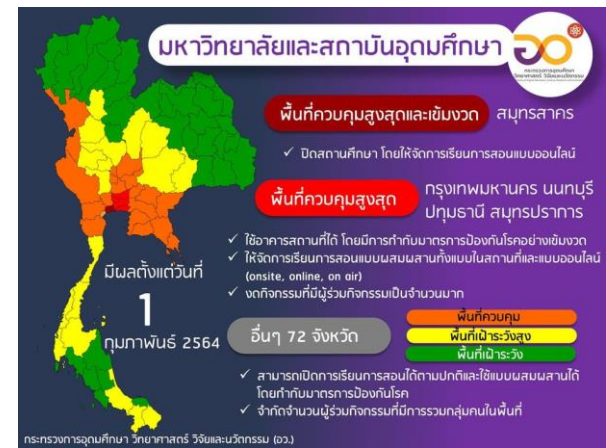
- วันที่ 30 มกราคม 2564 ศูนย์บริหารสถานการณ์โควิด-19 (ศบค.) มีมติออกมาตรการผ่อนคลายนโยบายกักตัวตามที่กระทรวงสาธารณสุข รายงานข้อมูลสถานการณ์ รวมทั้งการผ่อนคลายนโยบายมาตรการด้วยการปรับพื้นที่โซนสีใหม่ โดยแบ่งออกเป็น 5 โซนดังนี้
 1. พื้นที่ควบคุมสูงสุดและเข้มงวดสูงสุดหรือสีแดงเข้ม 1 จังหวัด คือ สมุทรสาคร
 2. พื้นที่ควบคุมสูงสุดหรือสีแดง 4 จังหวัด ประกอบด้วย กรุงเทพฯ สมุทรปราการ นนทบุรี ปทุมธานี
 3. พื้นที่ควบคุม หรือสีส้ม 20 จังหวัด ประกอบด้วย 1)กาญจนบุรี 2)จันทบุรี 3)ฉะเชิงเทรา 4) ชลบุรี 5)สิงห์บุรี 6)ตราด 7)ตาก 8)นครนายก 9)นครปฐม 10)ปราจีนบุรี 11)เพชรบุรี 12)ระยอง 13)ราชบุรี 14)ลพบุรี 15)สมุทรสงคราม 16)สระแก้ว 17)สระบุรี 18)สุพรรณบุรี 19)อยุธยา 20)อ่างทอง
 4. พื้นที่เฝ้าระวังสูง หรือสีเหลือง 17 จังหวัด ประกอบด้วย 1)กำแพงเพชร 2)ชัยนาท 3)ชัยภูมิ 4)ชุมพร 5)นครราชสีมา 6)นครสวรรค์ 7)นครราชสีมา 8)บุรีรัมย์ 9)ประจวบคีรีขันธ์ 10)พังงา 11)เพชรบูรณ์ 12)ยะลา 13)ระนอง 14)สงขลา 15)สุโขทัย 16)สุราษฎร์ธานี 17)อุทัยธานี
 5. พื้นที่เฝ้าระวัง 35 จังหวัด ประกอบด้วย 1) กระบี่ 2)กาฬสินธุ์ 3)ขอนแก่น 4)เชียงราย 5)เชียงใหม่ 6)ตรัง 7)นครพนม 8)นครศรีธรรมราช 9)น่าน 10)บึงกาฬ 11)ปัตตานี 12)พะเยา 13)พัทลุง 14)พิจิตร 15)พิษณุโลก 16)แพร่ 17)ภูเก็ต 18)มหาสารคาม 19)มุกดาหาร 20)แม่ฮ่องสอน 21)ยโสธร 22)ร้อยเอ็ด 23)ลำปาง 24)ลำพูน 25)เลย 26)ศรีสะเกษ 27)สกลนคร 28)สตูล 29)สุรินทร์ 30)หนองคาย 31)หนองบัวลำภู 32)อำนาจเจริญ 33)อุดรธานี 34)อุตรดิตถ์ 35)อุบลราชธานี

แหล่งที่มา : การประชุมศูนย์บริหารสถานการณ์การแพร่ระบาดของโรคติดเชื้อไวรัสโคโรนา 2019 (ศบค.) เมื่อ วันที่ 29 มกราคม 2564



หมวดหมู่	เรื่อง
สถานการณ์ทั่วไปของโลก อาเซียนและประเทศไทย	
<p>ประกาศ/มาตรการ (ต่อ)</p>	<ul style="list-style-type: none"> • วันที่ 30 มกราคม 2564 ศาสตราจารย์ ดร. นายแพทย์สิริฤกษ์ ทรงศิวิไล ปลัดกระทรวงการอุดมศึกษา วิทยาศาสตร์ วิจัยและนวัตกรรม (อว.) เปิดเผยว่า ขณะนี้มหาวิทยาลัยต่างๆ ได้เตรียมการที่จะเริ่มเปิดการเรียนการสอนในสถานที่ได้ตามมาตรการของ ศบค. ตั้งแต่วันที่ 1 กุมภาพันธ์ 2564 เป็นต้นไป ซึ่ง อว. ได้ดำเนินการตามมาตรการเฝ้าระวังการระบาดของโรคติดเชื้อไวรัสโคโรนา 2019 (COVID-19) อย่างต่อเนื่อง โดยได้มอบนโยบายให้สถาบันอุดมศึกษาทุกแห่งดูแลช่วยเหลือนักศึกษาอย่างเต็มที่และให้เตรียมความพร้อมเพื่อจัดการเรียนการสอนให้สอดคล้องกับสถานการณ์ในพื้นที่ที่มีการผ่อนคลายตามที่ ศบค. กำหนด โดยกำกับให้ดำเนินการตามมาตรการป้องกันและควบคุมการแพร่ระบาดของโรคโควิด-19 อย่างเคร่งครัด • ตามที่ ศบค. ได้ประกาศผ่อนคลายมาตรการ ซึ่งจะมีผลตั้งแต่ 1 กุมภาพันธ์ 2564 โดยมีสาระสำคัญที่เกี่ยวข้องกับสถาบันอุดมศึกษาที่ต้องพิจารณาดำเนินการ โดยแบ่งตามสถานการณ์ของพื้นที่นั้น ในส่วนที่เกี่ยวข้องกับมหาวิทยาลัยจะดำเนินการดังนี้ <ol style="list-style-type: none"> 1. พื้นที่ควบคุมสูงสุดและเข้มงวด (สมุทรสาคร) ให้ปิดสถานศึกษา โดยให้จัดการเรียนการสอนแบบออนไลน์ 2. พื้นที่ควบคุมสูงสุด (กรุงเทพมหานคร นนทบุรี ปทุมธานี สมุทรปราการ) ให้ใช้อาคารสถานที่ได้ โดยมี การกำกับมาตรการป้องกันโรคอย่างเข้มงวด และให้จัดการเรียนการสอนแบบผสมผสานทั้งแบบในสถานที่และแบบออนไลน์ (onsite, online, on air) พร้อมให้งดกิจกรรมที่มีผู้ร่วมกิจกรรมเป็นจำนวนมาก 3. พื้นที่ควบคุม เฝ้าระวังสูง หรือเฝ้าระวัง (72 จังหวัด) ให้สามารถเปิดการเรียนการสอนได้ตามปกติและ ใช้แบบผสมผสานได้ โดยกำกับมาตรการป้องกันโรค จำกัดจำนวนผู้ร่วมกิจกรรมที่มีการรวมกลุ่มคนในพื้นที่

หมวดหมู่	เรื่อง
สถานการณ์ทั่วไปของทั่วโลก อาเซียนและประเทศไทย	
ประกาศ/มาตรการ (ต่อ)	<ul style="list-style-type: none"> • ทั้งนี้ รัฐมนตรีว่าการกระทรวง อว. (ศาสตราจารย์พิเศษ ดร.เอนก เหล่าธรรมทัศน์) ได้ออกประกาศของกระทรวง อว. ฉบับที่ 10 เมื่อวันที่ 27 มกราคม 2564 เพื่อให้สถาบันอุดมศึกษาพิจารณาดำเนินการตามมาตรการดังกล่าว รวมทั้งเน้นย้ำว่าหากนิสิตนักศึกษา อาจารย์และบุคลากร มีข้อจำกัด หรือมีเหตุจำเป็นไม่สามารถเดินทางมายังสถานศึกษาหรือที่ทำงานได้ เนื่องจากมีภูมิลำเนาตั้งอยู่ในพื้นที่ควบคุมสูงสุดและเข้มงวด พื้นที่ควบคุมสูงสุด หรือต้องเดินทางผ่านพื้นที่ดังกล่าว ให้แจ้งอาจารย์ผู้สอนหรือผู้บังคับบัญชาทราบและไม่ให้ถือว่าผู้นั้นขาดเรียนหรือขาดงาน โดยให้จัดการเรียนการสอนที่เหมาะสมหรือมอบหมายงานทดแทน • นอกจากนี้ รัฐมนตรีว่าการกระทรวง อว. ยังมีความห่วงใยและได้มอบนโยบายให้ดูแลความปลอดภัยและสุขอนามัยของนิสิตนักศึกษา อาจารย์และบุคลากรทุกคน รวมทั้งให้โรงพยาบาลของสถาบันอุดมศึกษาทุกแห่ง ซึ่งกระจายอยู่ในแต่ละพื้นที่ได้ปฏิบัติภารกิจด้านการรักษาพยาบาล ให้บริการประชาชน บริการสาธารณะและการบริหารจัดการเพื่อช่วยเหลือในสถานการณ์การระบาดขณะนี้อย่างเต็มที่ เพื่อสร้างความมั่นใจให้กับพี่น้องประชาชนทุกคน และให้สถาบันอุดมศึกษาโดยเฉพาะในต่างจังหวัดสนับสนุนการจัดตั้งโรงพยาบาลสนามหากมีความจำเป็นด้วย



หมวดหมู่

เรื่อง

สถานการณ์ทั่วไปของทั่วโลก อาเซียนและประเทศไทย

ข้อมูล
ทางวิชาการ

- วันที่ 30 มกราคม 2564 โรงพยาบาลในสังกัดกระทรวงการอุดมศึกษา วิทยาศาสตร์ วิจัยและนวัตกรรม (อว.) โรงพยาบาลสนามและ Organizational Quarantine (OQ) ในบริเวณของกระทรวง อว.

รพ.ในสังกัด อว. / รพ.สนาม และ Organizational Quarantine (OQ) ในบริเวณของกระทรวง อว.

